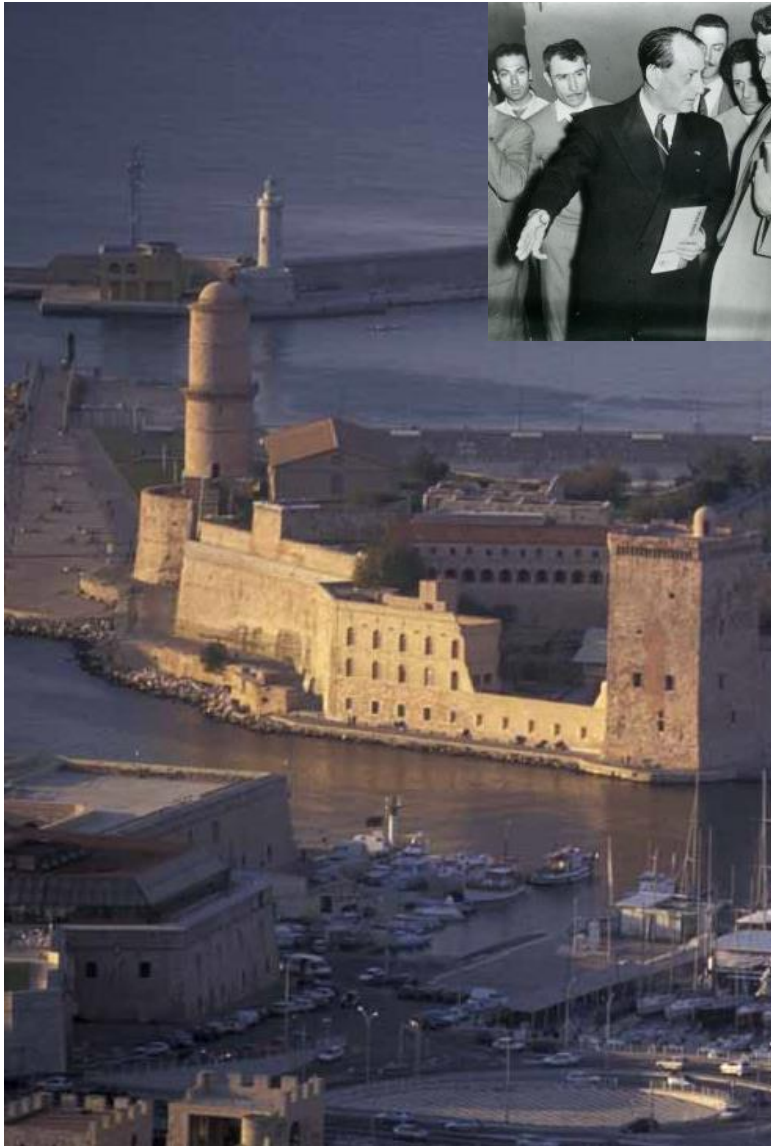


# *Carte archéologique des vestiges maritimes de Saint-Pierre et Miquelon*

*Campagne 2019: premiers résultats*



# 1966 : le DRASSM, service dédié à l'archéologie sous-marine



**1966** : création de la **DRASM** à Marseille par  
André Malraux  
*(archéologie sous-marine)*

**1980** : **CNRAS** à Annecy  
*(archéologie subaquatique)*

**1996** : le **DRASSM** regroupe les deux aspects:  
*étude, inventaire, conservation et mise  
en valeur des « biens culturels  
maritimes » dans les eaux sous  
juridiction française*



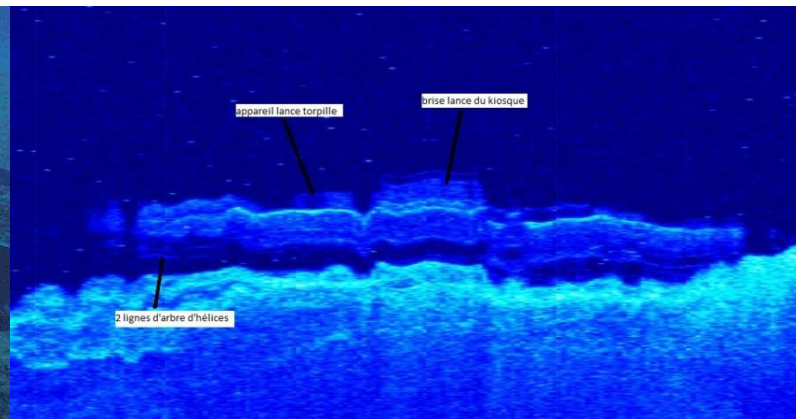
**Le Drassm assure l'étude, la gestion et la conservation des biens culturels maritimes** (loi du 1<sup>er</sup> décembre 1989; art. L 532-1 code du patrimoine)

« - *gisements, épaves, vestiges ou généralement tout bien*  
- *présentant un intérêt préhistorique, archéologique ou historique*  
- *situés dans le domaine public maritime ou au fond de la mer dans la zone contigüe* »

→ **sites complets, épaves, ou objets isolés**

... **une limite géographique**

→ **pas de limite chronologique...**



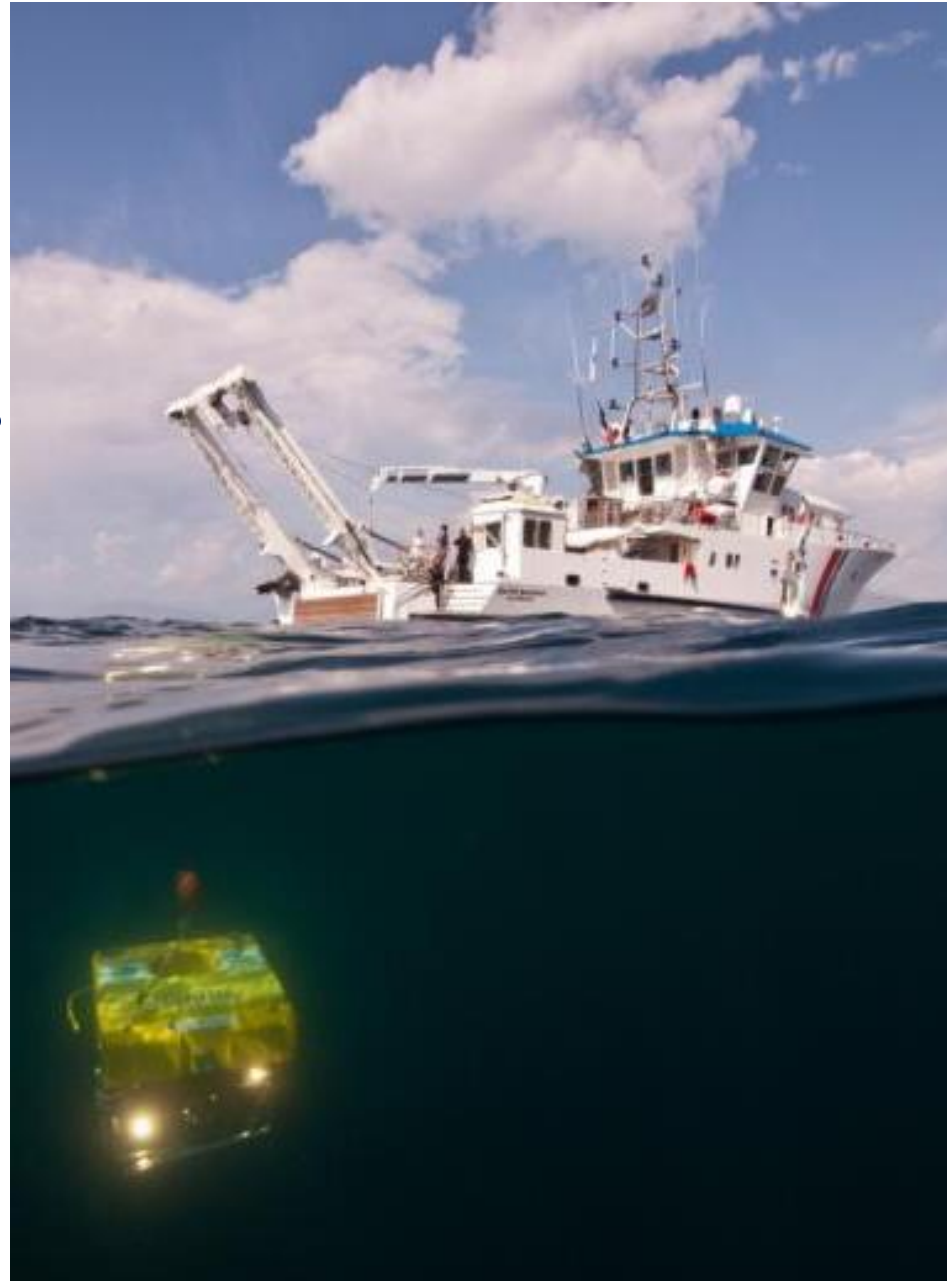
**40 personnes:**

**équipage de l'*André Malraux***

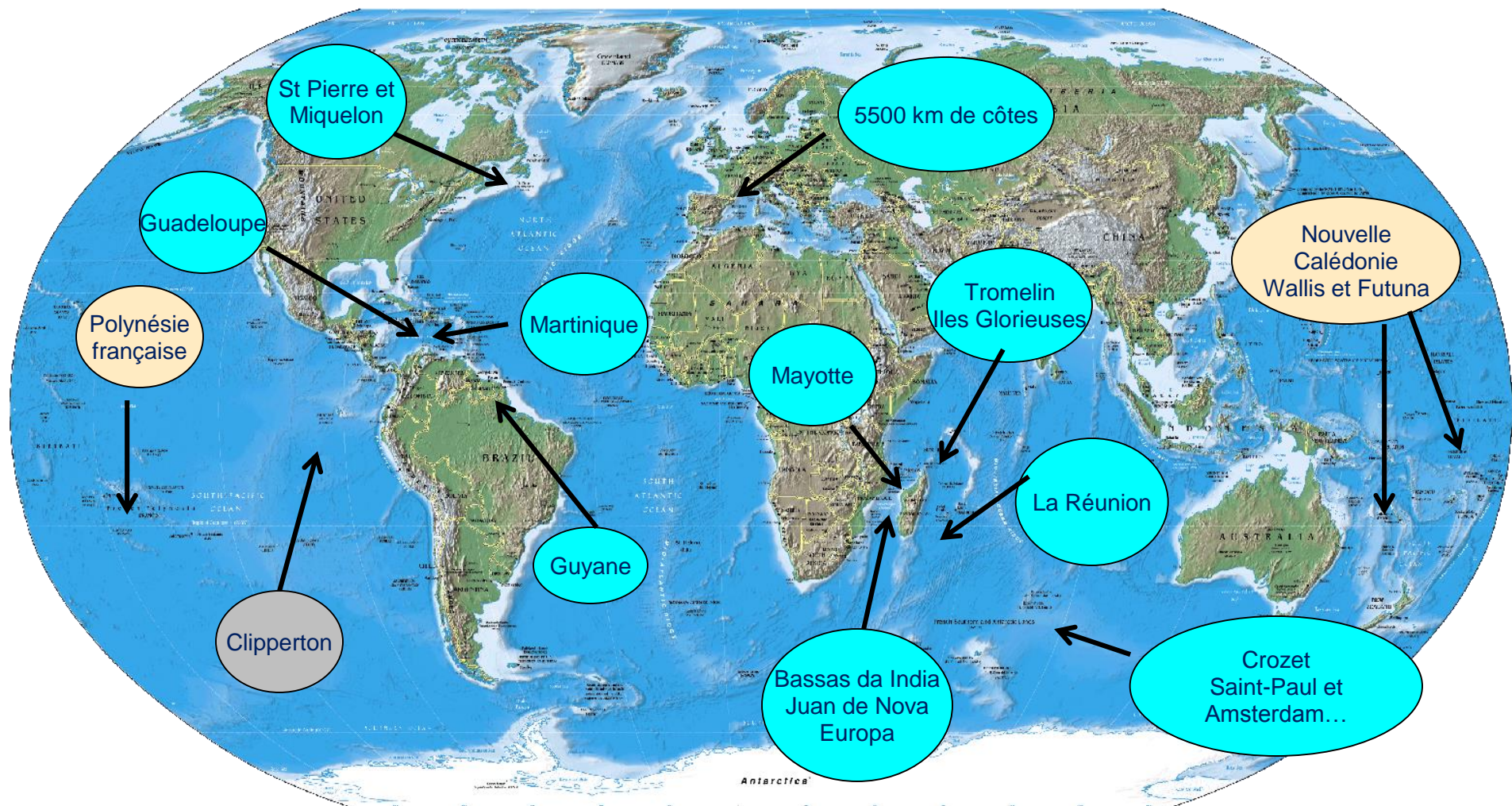
**service administratif**

**conservation des objets/archives**

**13 archéologues en charge  
des littoraux et eaux intérieures**



# Un territoire immense



**11 millions de km<sup>2</sup> de ZEE**  
**Le 2<sup>e</sup> espace maritime au monde**

# Vers une carte archéologique sous-marine de l'archipel



**1979-1983:**

Mission ethno-archéologique Chapelot,  
Rieth, Geistdoerfer (CNRS/EHESS)

**Sept. 2016:**

Décision de la réalisation d'une carte  
archéologique de l'archipel par le  
DRASSM

**Août-Sept. 2017 (2 sem.):**

- Mission préparatoire aux campagnes  
de terrain 2018-2020
- Inventaire de sites littoraux  
accessibles à pied

**Août-Sept. 2018 (6 sem.):**

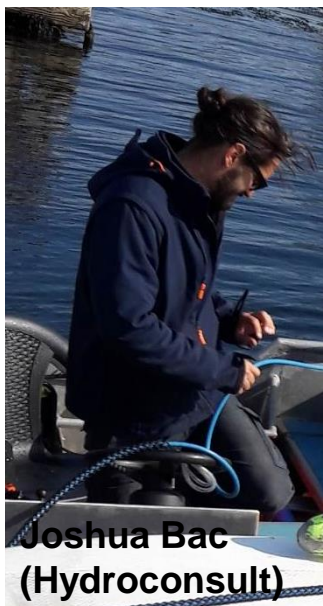
1<sup>re</sup> campagne sous-marine, à St Pierre

**Août-Sept. 2019 (6 sem.):**

2<sup>e</sup> campagne sous-marine, à Miquelon  
*Partenariat DRASSM / DCSTEP 975*



# Equipe campagne 2019



**Joshua Bac**  
(Hydroconsult)



**Teddy Seguin**  
photographe

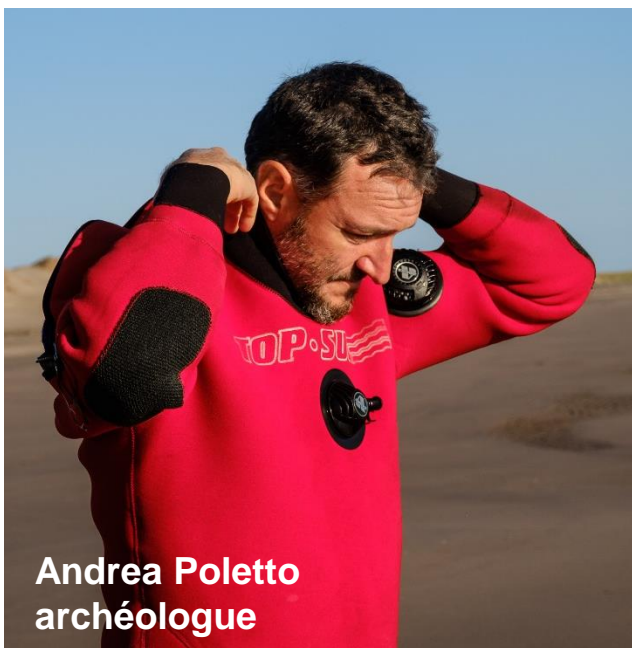


**Cécile Sauvage**  
archéologue  
(DRASSM)

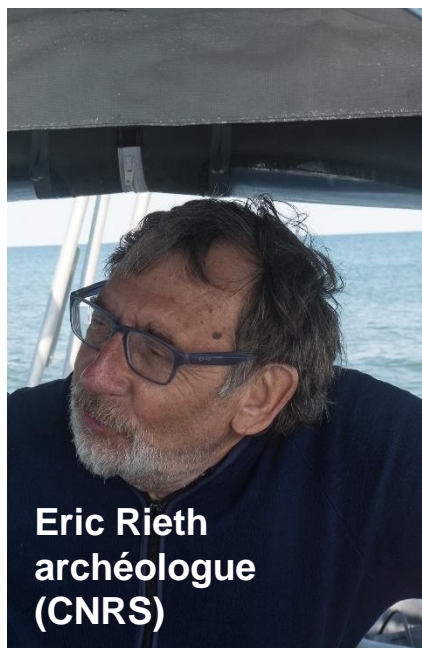
**Emmanuel Berry**  
COH  
(DRASSM)



**Sébastien Legrand**  
COH  
(DRASSM)



**Andrea Poletto**  
archéologue

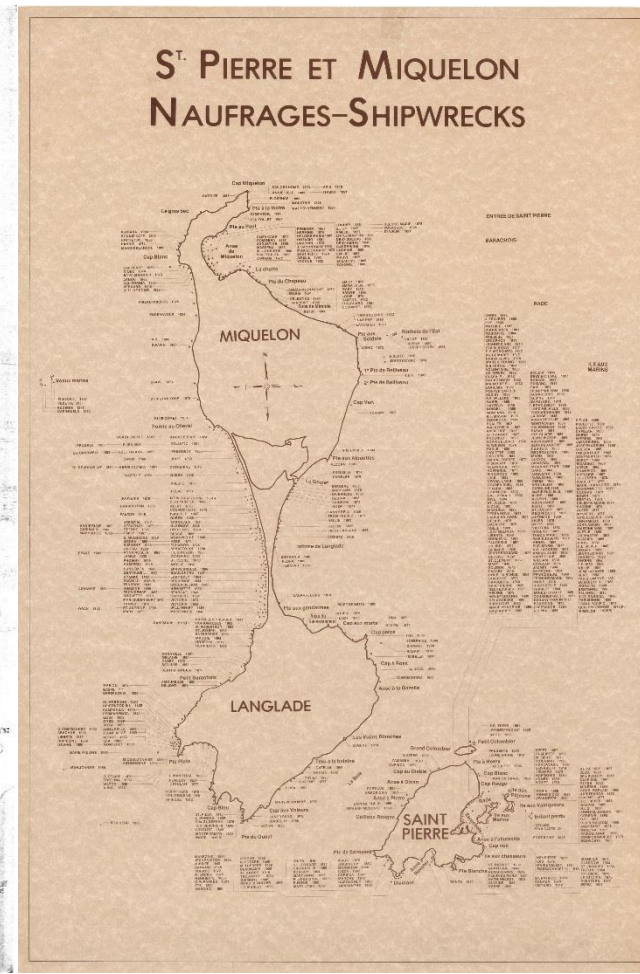
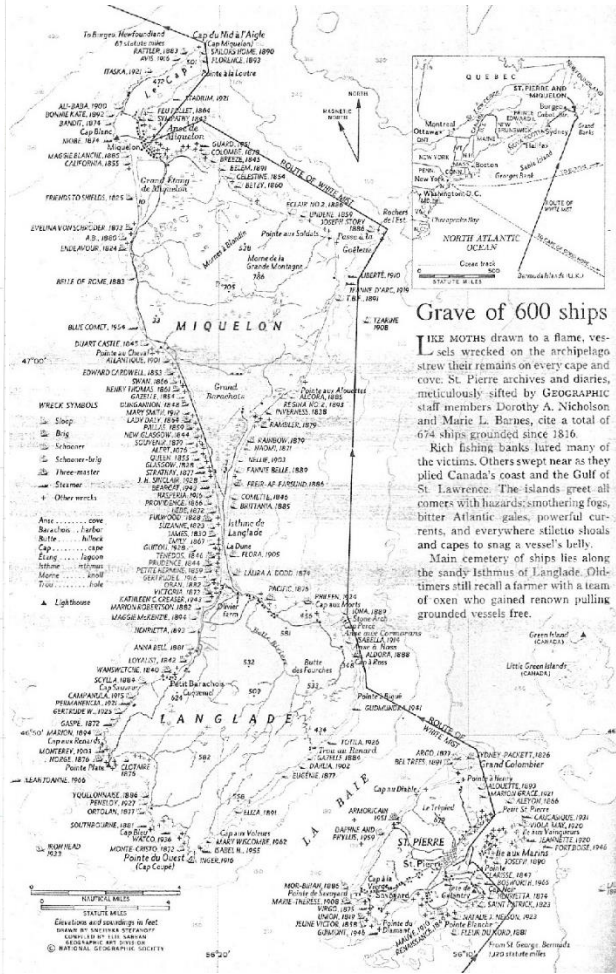
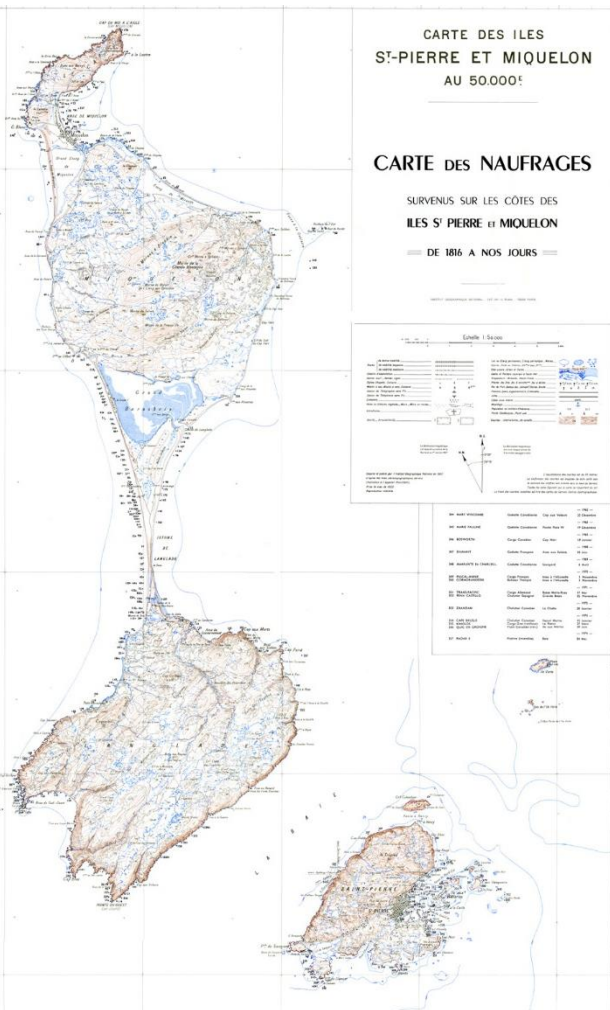


**Eric Rieth**  
archéologue  
(CNRS)



**Elise Nectoux**  
Archéologue  
(DRAC Auvergne Rhône-Alpes)

# Les cartes de naufrages



**Institut Géographique National (1957)**  
357 naufrages

**National Geographic (1967)**  
144 naufrages figurés  
674 mentionnés

**J.-P. Andrieux ?**  
582 naufrages





IGN 1957



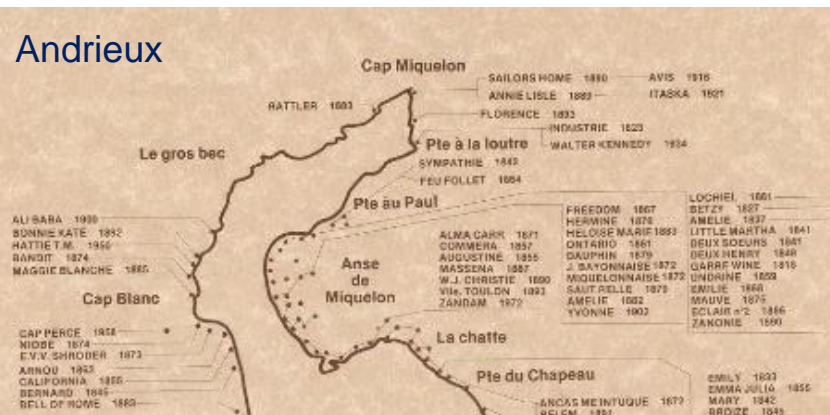
NG 1967



## Limites des cartes de naufrages

- Incohérences d'une carte à l'autre
- Sources utilisées (archives, levés?)  
degré de fiabilité de ces cartes
- Naufrages postérieurs à 1816: quid des naufrages aux XVI-XVIII s.?
- Mention des seuls naufrages à la côte

Andrieux





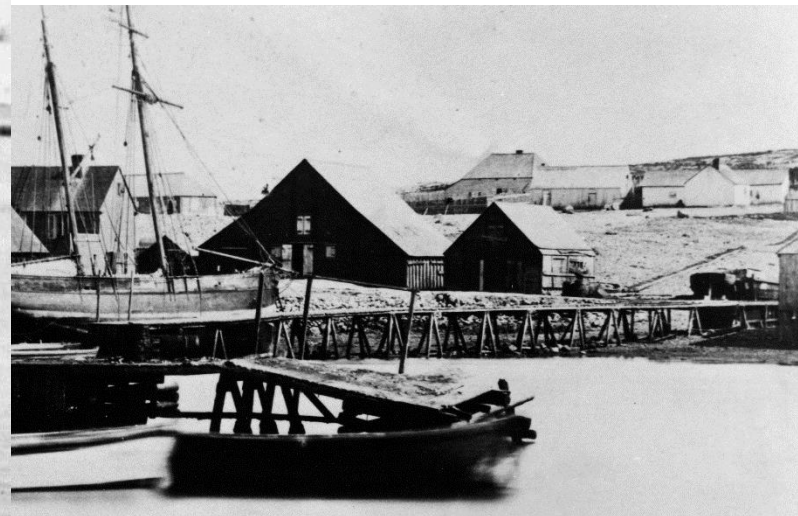
Naufrage de la *Paulette* (24/12/1902),  
photographie docteur Dhoste, musée  
ethnographique de l'Université de Bordeaux

## Fonds d'archives:

- Des fonds dispersés
- Dépouillement partiel des fonds de l'Arche:
  - Mission Chapelot, Giestdoerfer, Rieth: sondage des fonds de l'Inscription maritime pour les naufrages de 1826 à 1930
  - Synthèse des sources par J. Anger
- Dépouillement des archives publiques de métropole et des archives privées restant à réaliser

## Photographies anciennes:

- Numérisation des fonds en cours
- Par essence non antérieures au milieu du XIXe siècle
- Essentiellement consacrées aux naufrages à la côte



E. Littaye (?), fond du Barchois, 1870

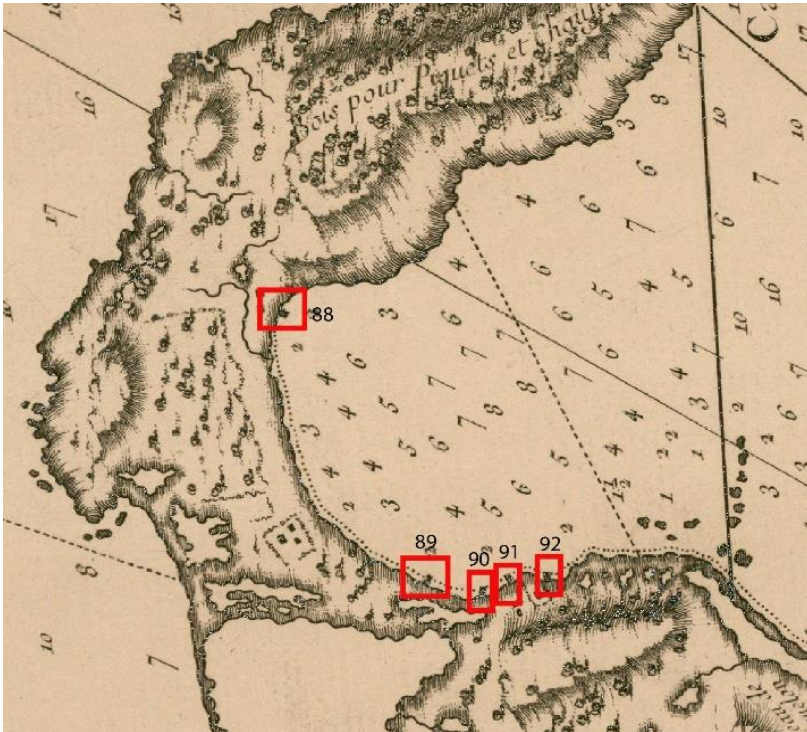
L-A Thomas, anse à Rodrigue, 1925-26 (?)



## Localisation d'indices de sites par Elise Nectoux

possibles chaffauds dans l'anse  
de Miquelon

Traité des pesches, Duhamel  
du Monceau (1769)

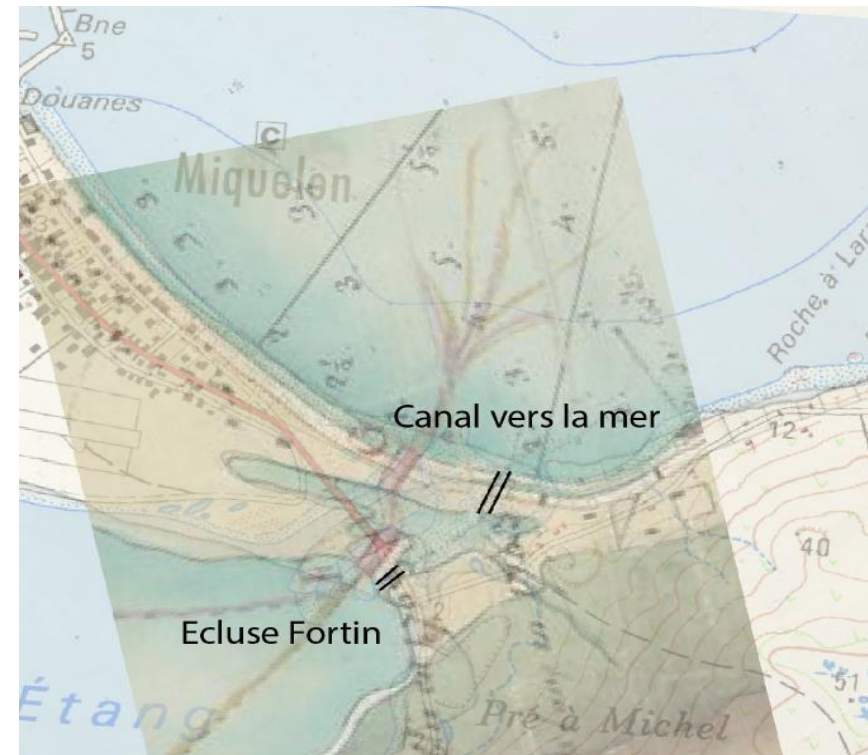
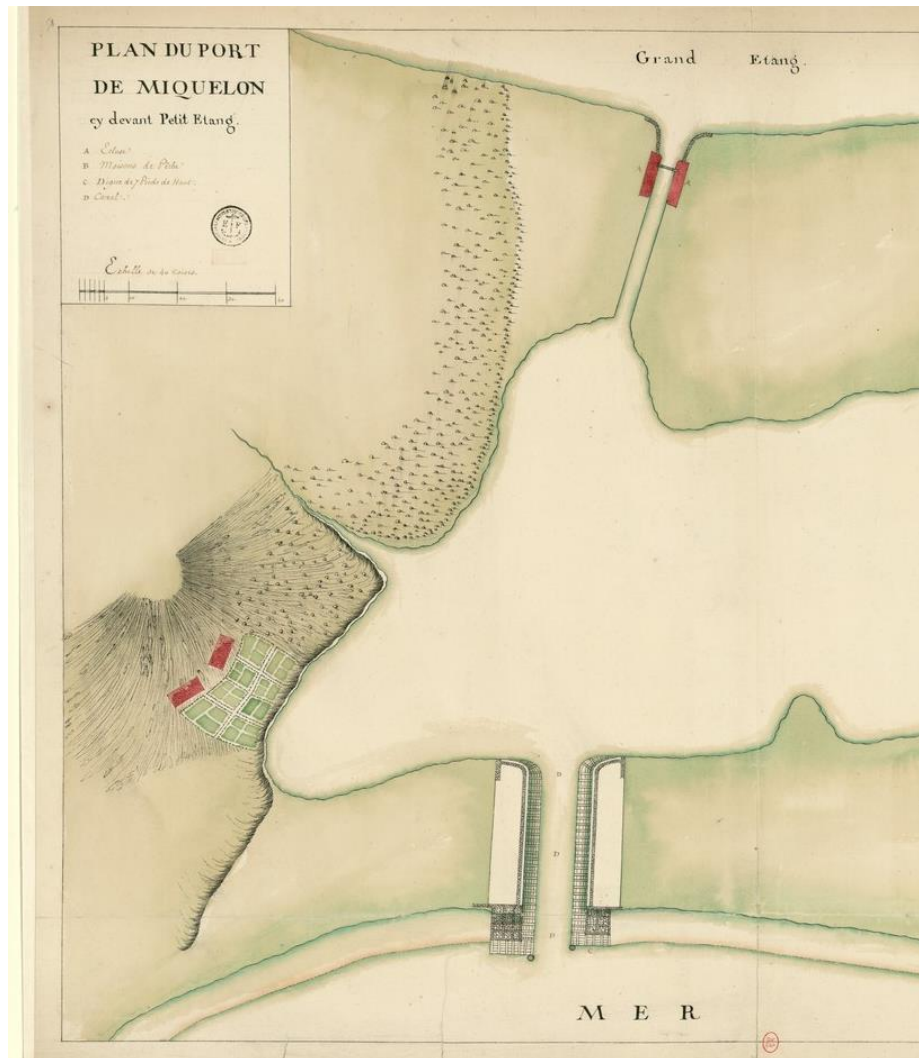


Chaffauds figurés sur des cartes de 1763 et 1783



## Goulet du Grand Etang: une écluse?

zone largement modifiée, courants forts



Ecluse attestée dès 1763,  
conçue par Fortin  
Restaurée en 1769

Essai de localisation d'après les  
cartes conservées à la BNF

## Sonar à balayage latéral:

- **Sondeur acoustique (tracté):**

- émission d'un signal haute fréquence (450kHz)

- création d'une image acoustique

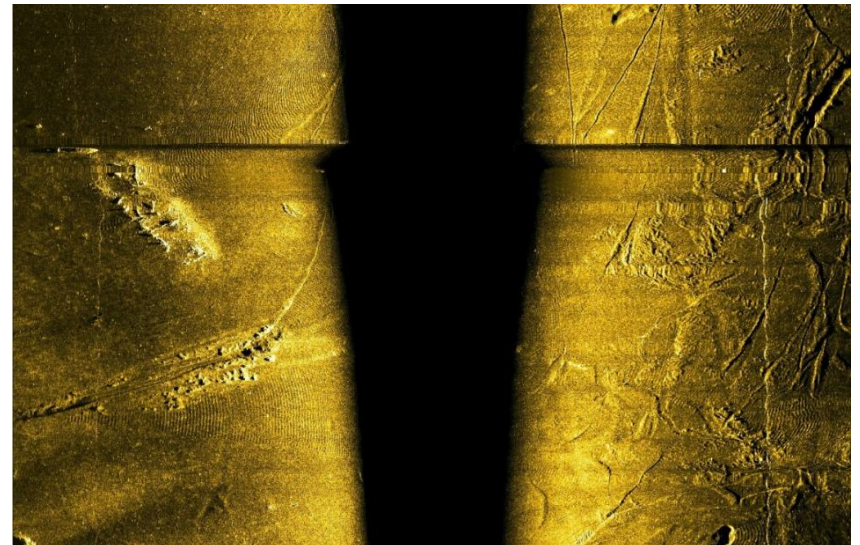
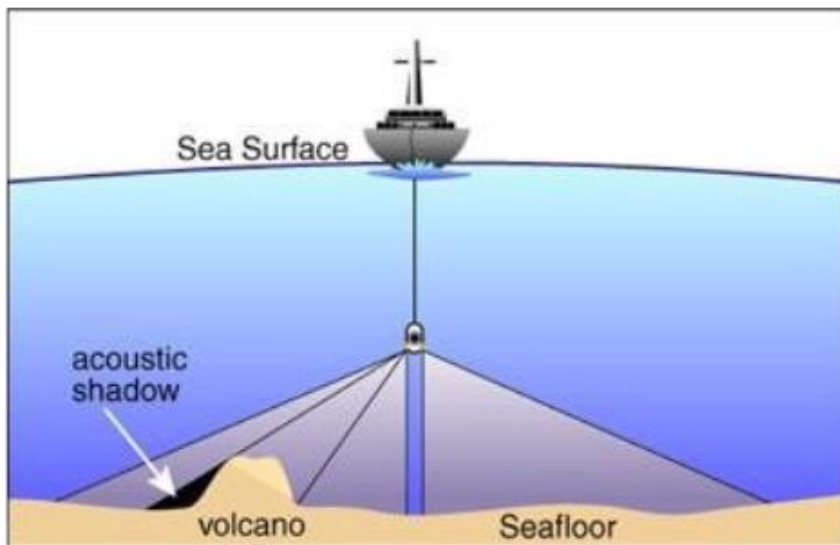
- en fonction du retour du signal

- **donne une image du relief du fond marin**

- **Détection et caractérisation des anomalies:**

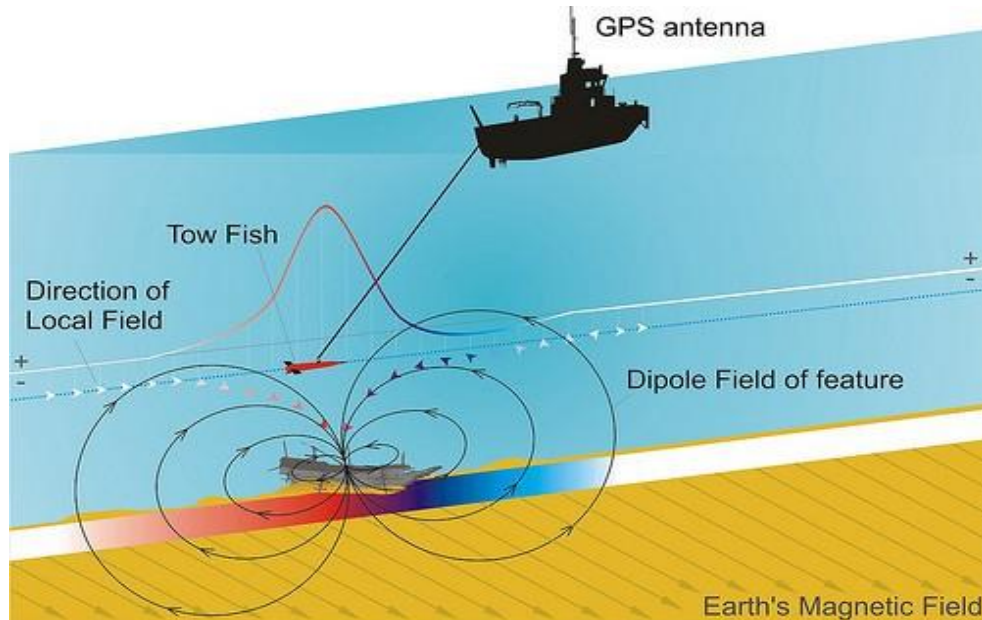
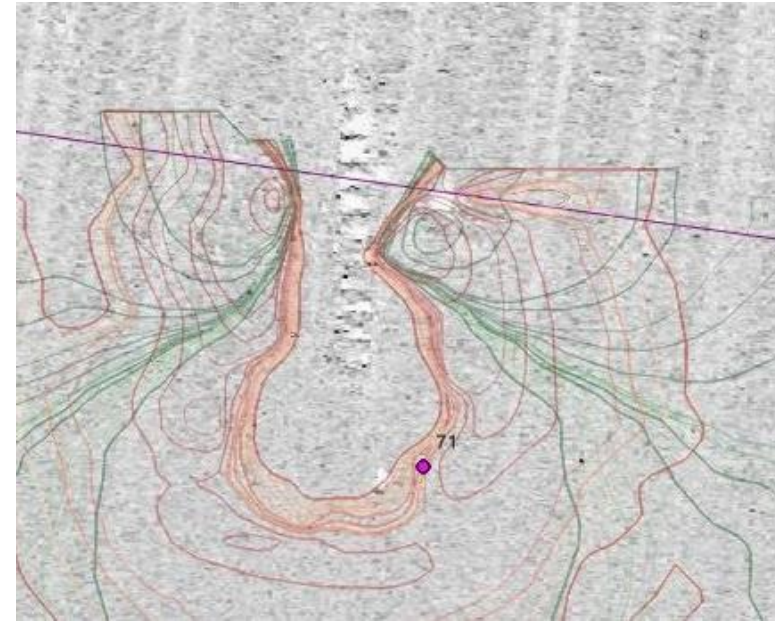
- Paramètres de détection: portée 40 à 50 m, profils espacés de 30 m → couverture sans lacune, résolution de 10cm/pixel

- **traitement des données pour caractériser les anomalies anthropiques**

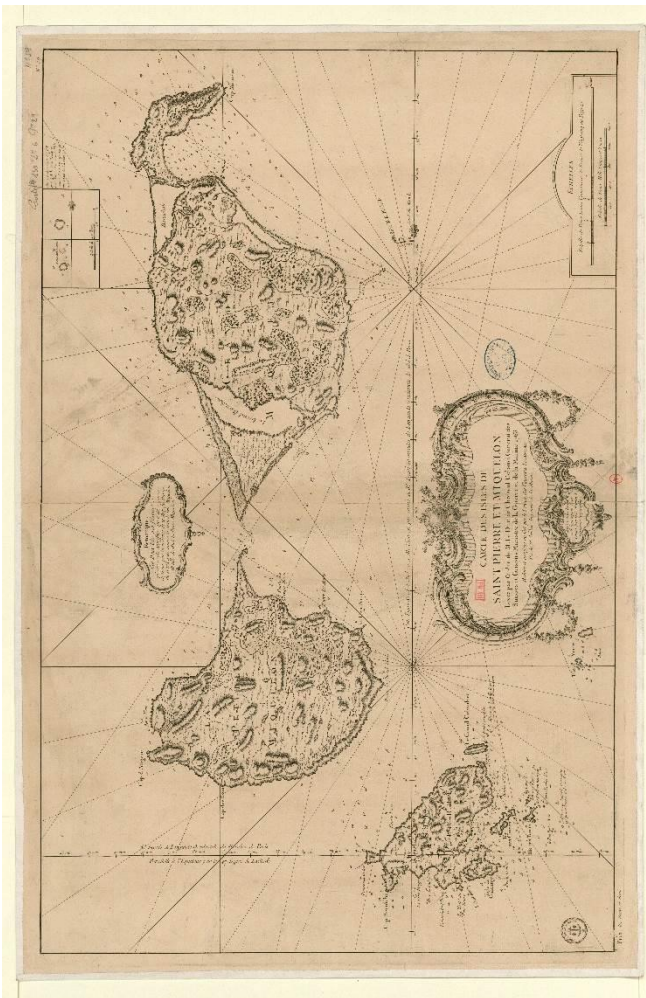


## Magnétomètre:

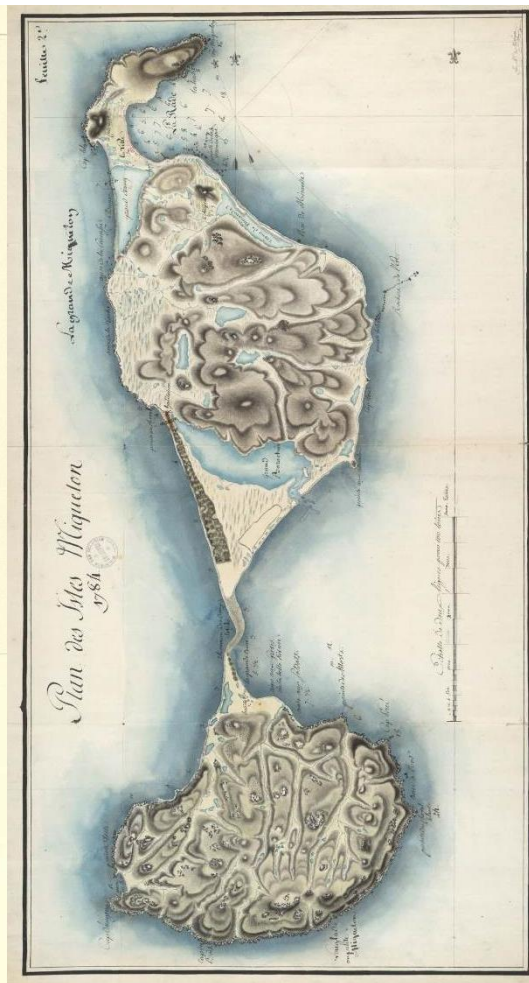
- Poisson tracté
- Mesure du champ magnétique terrestre
  - **détection d'anomalies magnétiques, générées entre autres par des masses ferreuses ( $\geq 50$  kg d'équivalent fer), y compris enfouies**
- Inconvénients:
  - courte portée, interprétation difficile
  - localisation des anomalies longue
  - **aide à caractériser les anomalies sonar**



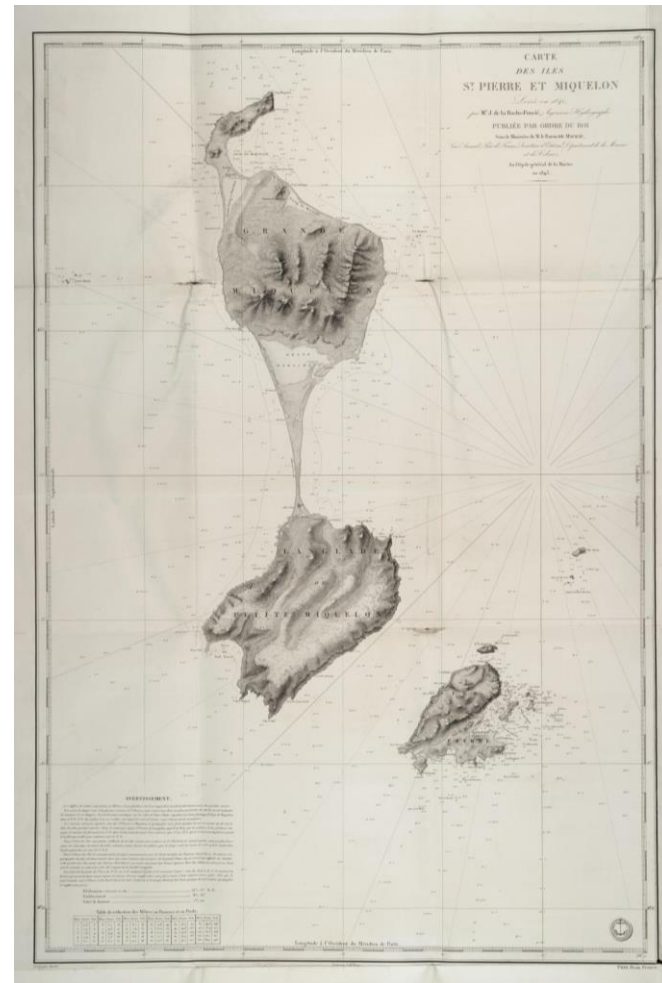
## Fermeture de l'isthme de Miquelon-Langlade à la fin du XVIIIe siècle:



Fortin (1782)  
BNF



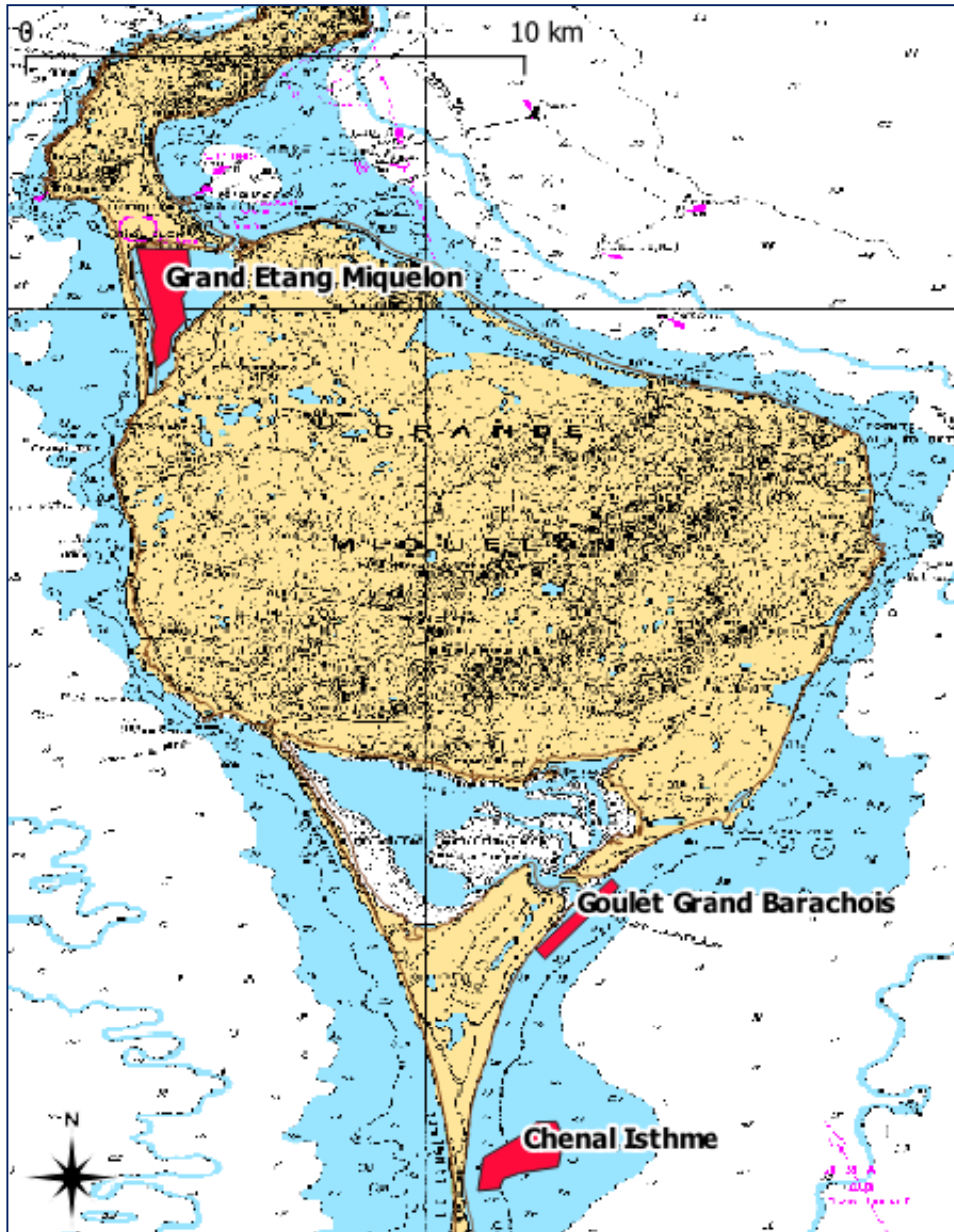
De Kervégan (1784)  
ANOM



De La Roche Poncié (1841)  
ANOM



# Prospection électronique : résultats



- Prospection électronique ( $\geq 2-3$  m)**
- zones de concentration de naufrages (isthme, goulet du Grand Barachois)
- ancien chenal utilisé par les navires avant la fermeture de l'isthme
- Grand Etang de Miquelon: ancienne zone d'hivernage des goélettes
- imagerie sur des sites connus autour de St Pierre



Epave dans l'anse à Pierre, 40 m prof.

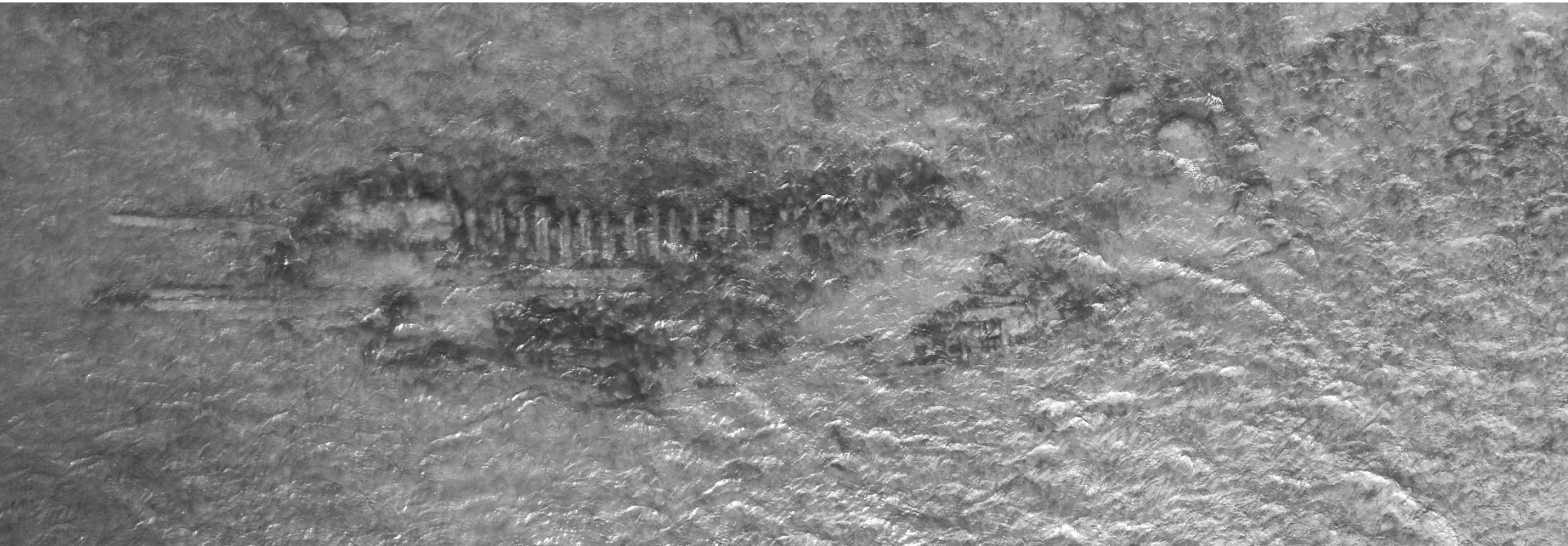
# Prospection au drone sur l'isthme



-systématique sur les côtes ouest et est de l'isthme

-vols à 70 m d'altitude

-bande de 220 m de large couverte



# Epaves littorales

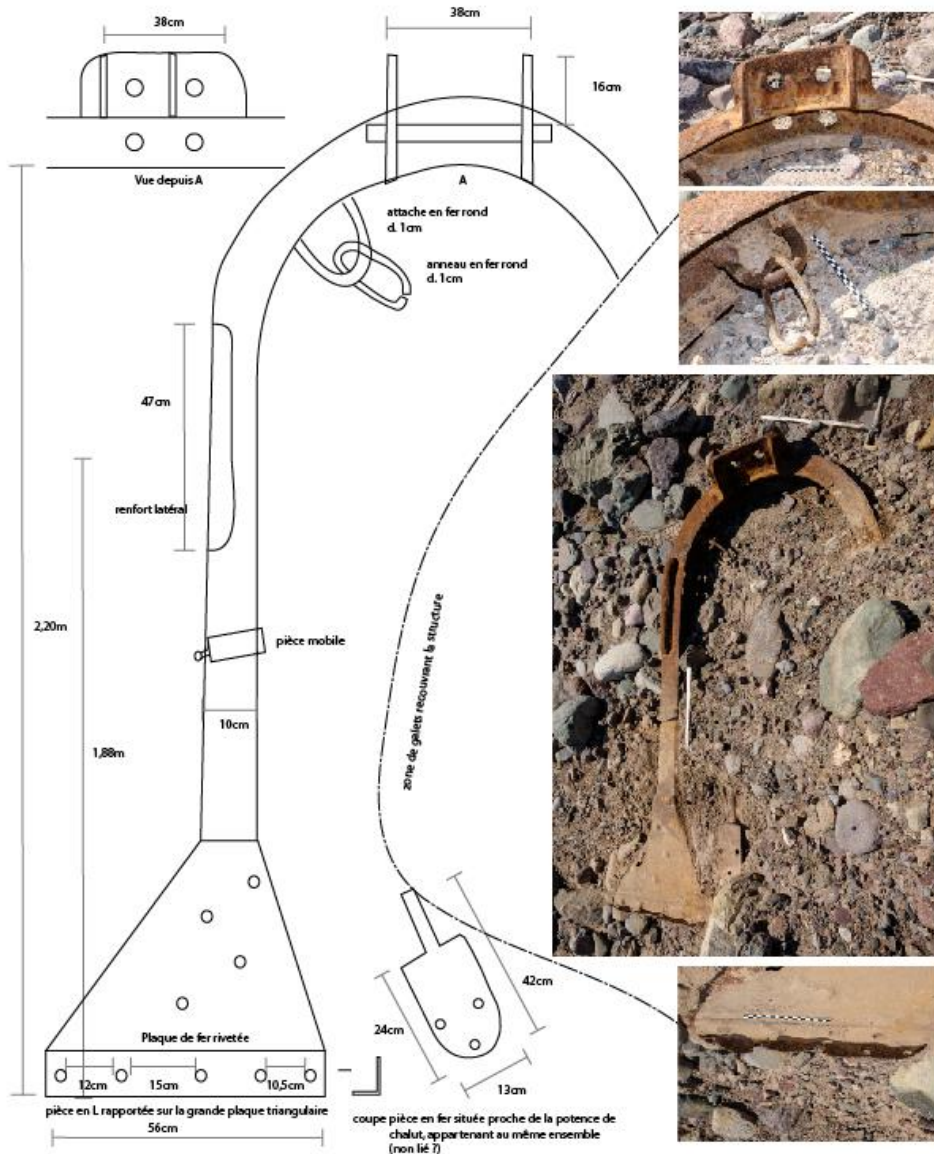


*Epaves indiquées par Alain Orsiny, Patricia Detcheverry, Roger Etcheberry, Pascal Allen Mahé, etc.*



- Des sites connus mais non visibles en 2019 (réensablement)
- Sites intéressants mais malmenés
- Restes d'épaves métalliques

Restes possible du **Blue Comet**, chalutier échoué le 8 mars 1954, Roche à Babin



## Epaves Sud Goulet 1, 2 et 3 (*signalées par Alain Orsiny et Patricia Detcheverry*)



Photos Patricia Detcheverry, hiver 2018/0219



## Epaves Sud Goulet 1, 2 et 3 (signalées par Alain Orsiny et Patricia Detcheverry)

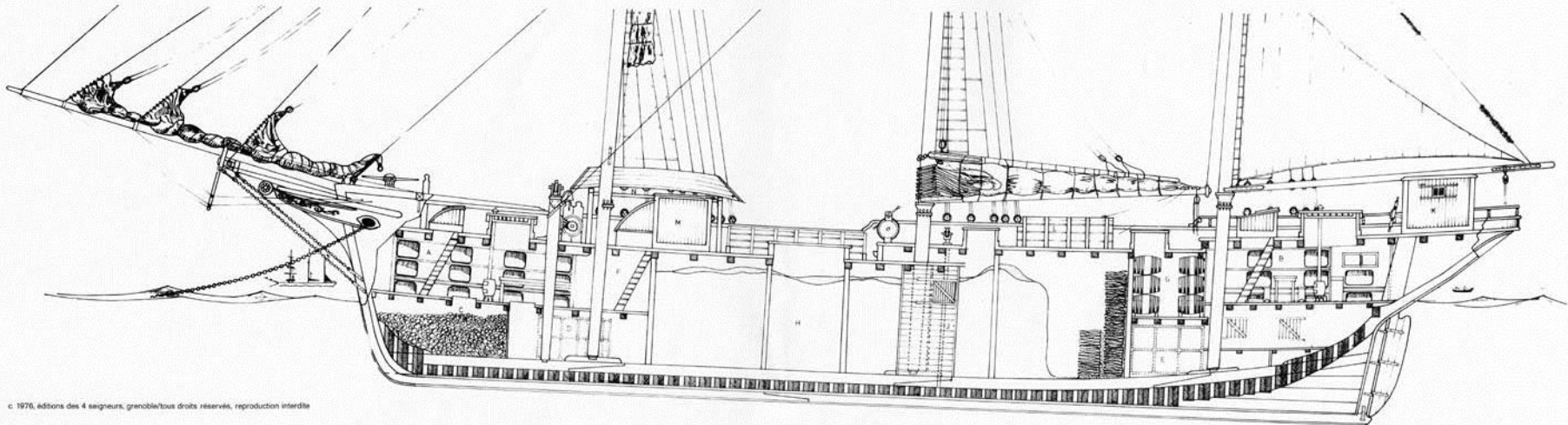


- Détermination des limites du site
- Coupe transversale
- Observations de détails
- Prélèvements de bois
- Photos au drone pour restitution 3D

## Sud Goulet 3

Massif arrière

Structure attestée  
sur les terreneuas  
ou navires de  
commerce de  
même époque et  
taille



© 1976, éditions des 4 seigneurs, granoble/tous droits réservés, reproduction interdite

Coupe par J. Le Bot, 1976

coupe d'un Terreneuva en pêche aux Bancs

**Pointe aux Alouettes:** *Site signalé par Alain Orsiny et Roger Etcheberry*



Photo Alain Orsiny, 2008



# Epaves littorales



**Pointe aux Alouettes:** *Site signalé par Alain Orsiny et Roger Etcheberry*



***Kathleen C. Creaser***

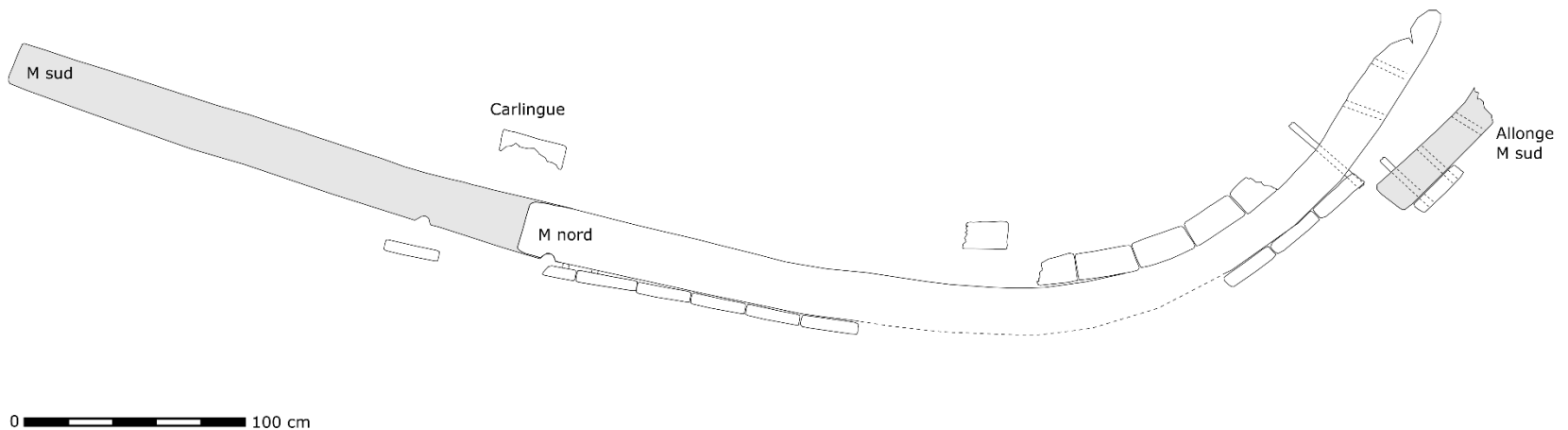
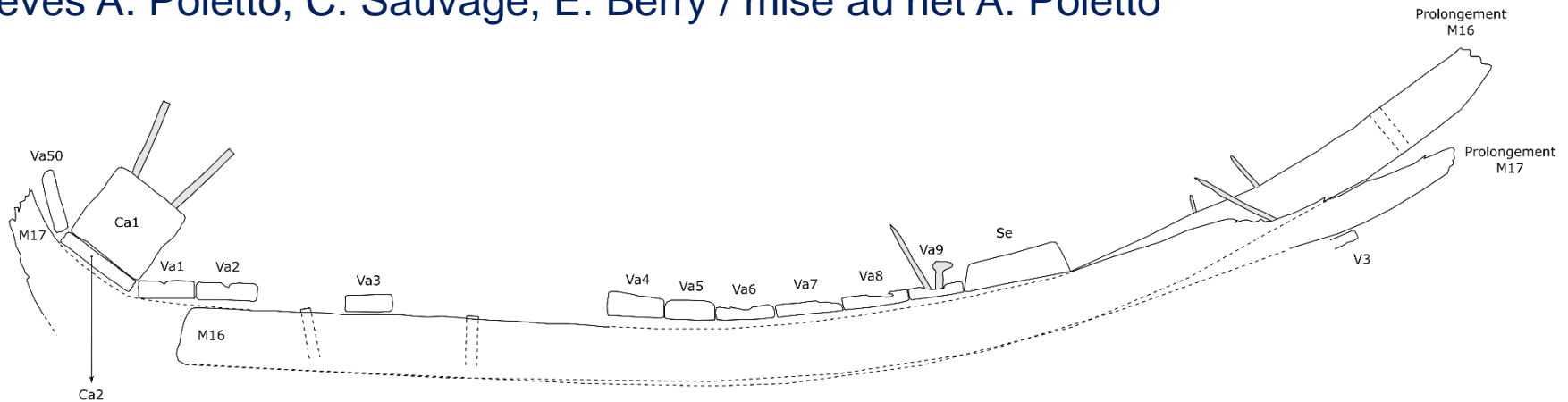
Goélette armée à Terre-Neuve  
Échouée le 17 septembre 1943  
Transport de charbon



## Réalisation de coupes sur les épaves

comparaison Sud Goulet 3 / Pointe aux Alouettes

relevés A. Poletto, C. Sauvage, E. Berry / mise au net A. Poletto

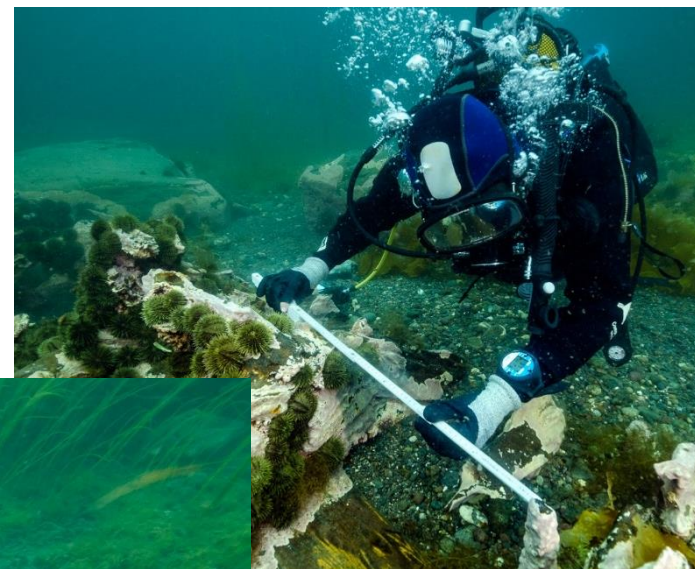


## Epave Pointe à Paul:

*Site signalé par Ludovic Orsiny*

restes d'un flanc qui ne correspond pas au naufrage  
du cotre *Feu Follet* (1864) vu ses dimensions

forte érosion: épave plus ancienne (XVIIIe s.?)



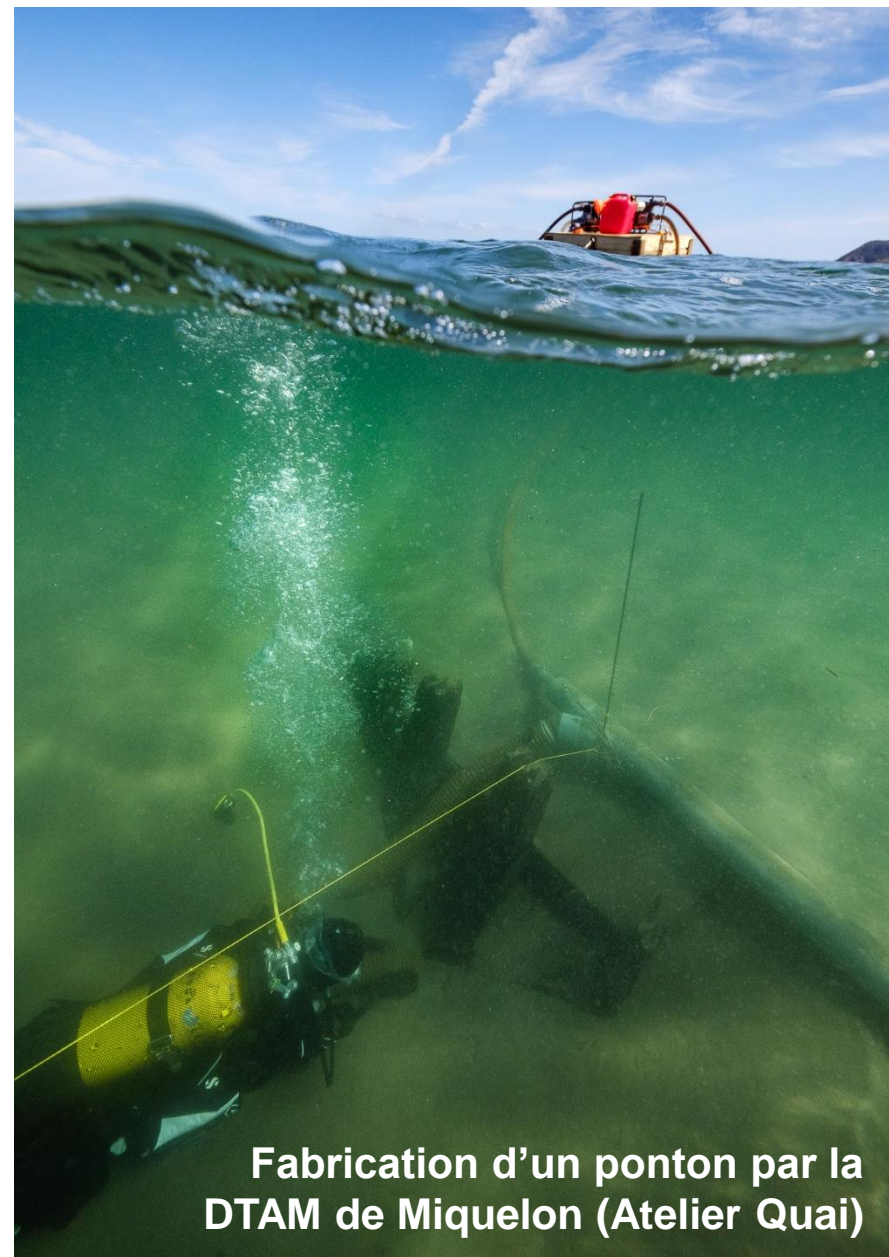
## Epave Est Isthme Langlade 1

*Localisation indiquée par Yoann Busnot*

expertise 2018 / sondage 2019

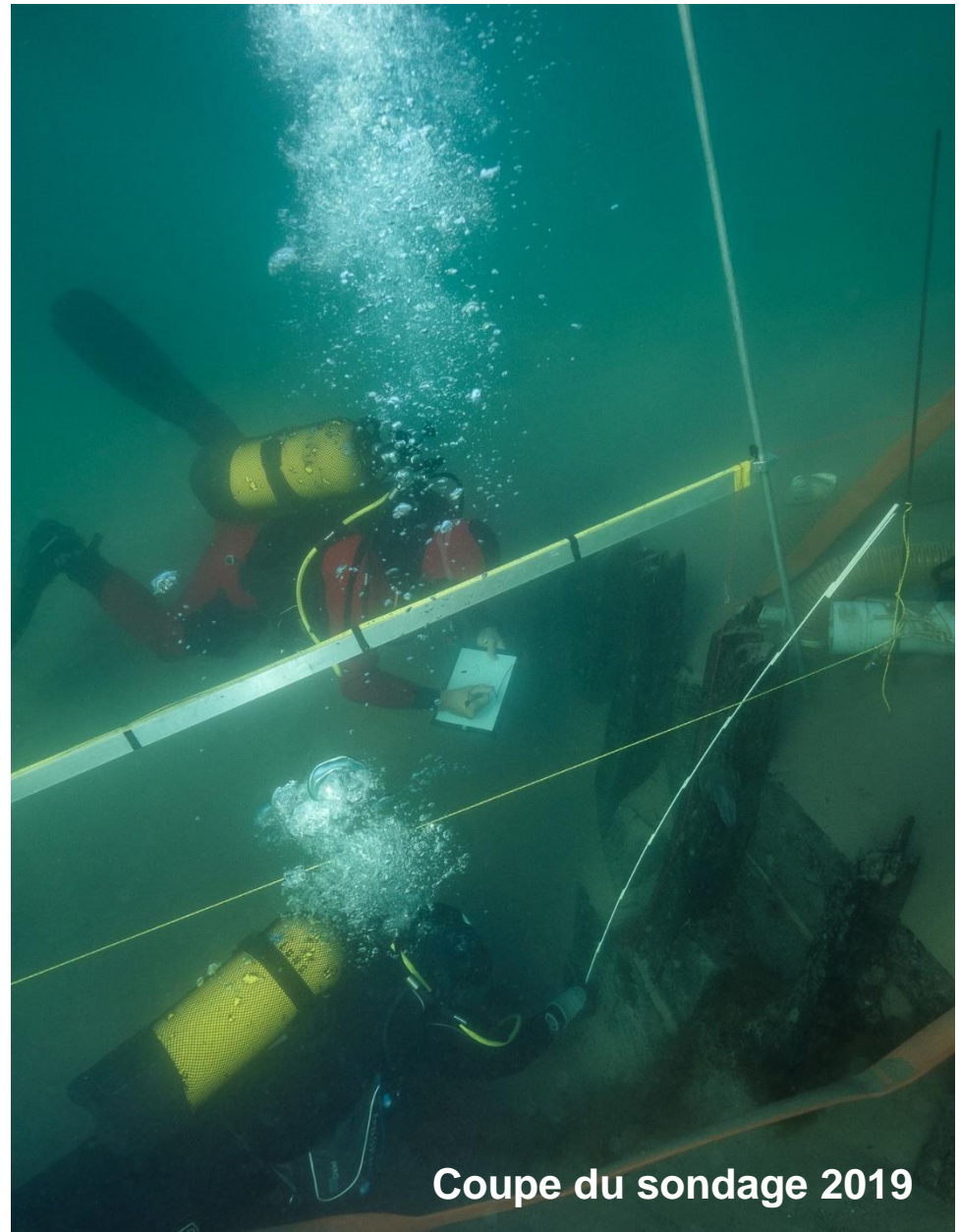


Etat du site en 2018



Fabrication d'un ponton par la  
DTAM de Miquelon (Atelier Quai)

## Epave Est Isthme Langlade 1

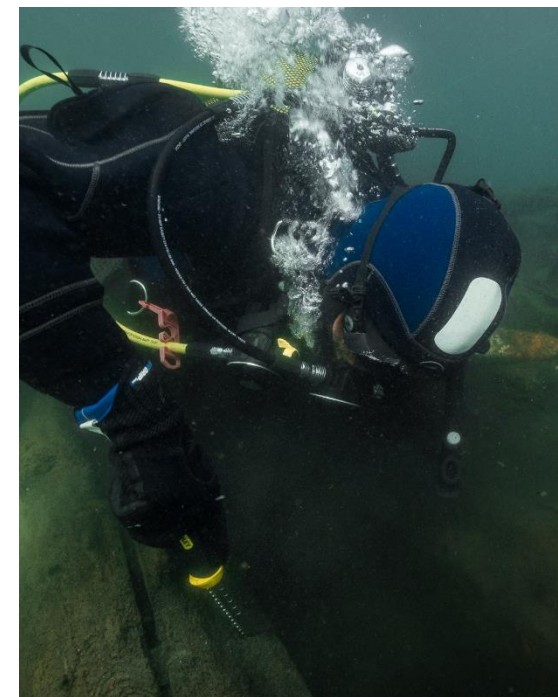


## Epave Bois Brûlé

longueur conservée 32 m, largeur 10 m

arrière préservé sur 1 m de ht, fémelot  
en bronze 90 cm L

prélèvements de bois

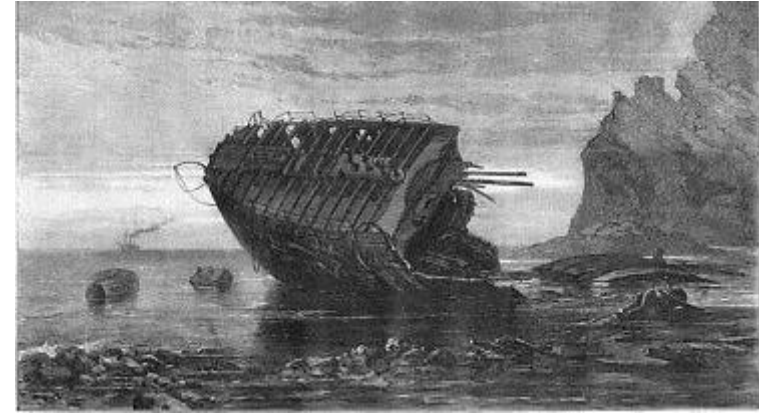


## Epave du *Niobé*

*Site signalé par Ludovic Orsiny*

corvette de la Royal Navy, heurte un récif  
le 21 mai 1874 au Cap Blanc

restes répartis sur 50 m de long. et 12 m de large  
restes de la coque, du lest, de la motorisation ?  
munitions et explosifs, en partie présentés  
au musée de Miquelon





## Epave Nord Chapeau

*Site signalé par Ludovic Orsiny*

lingots de fonte de fer sur 15 m de long  
lest ou cargaison?

restes de la coque en bois

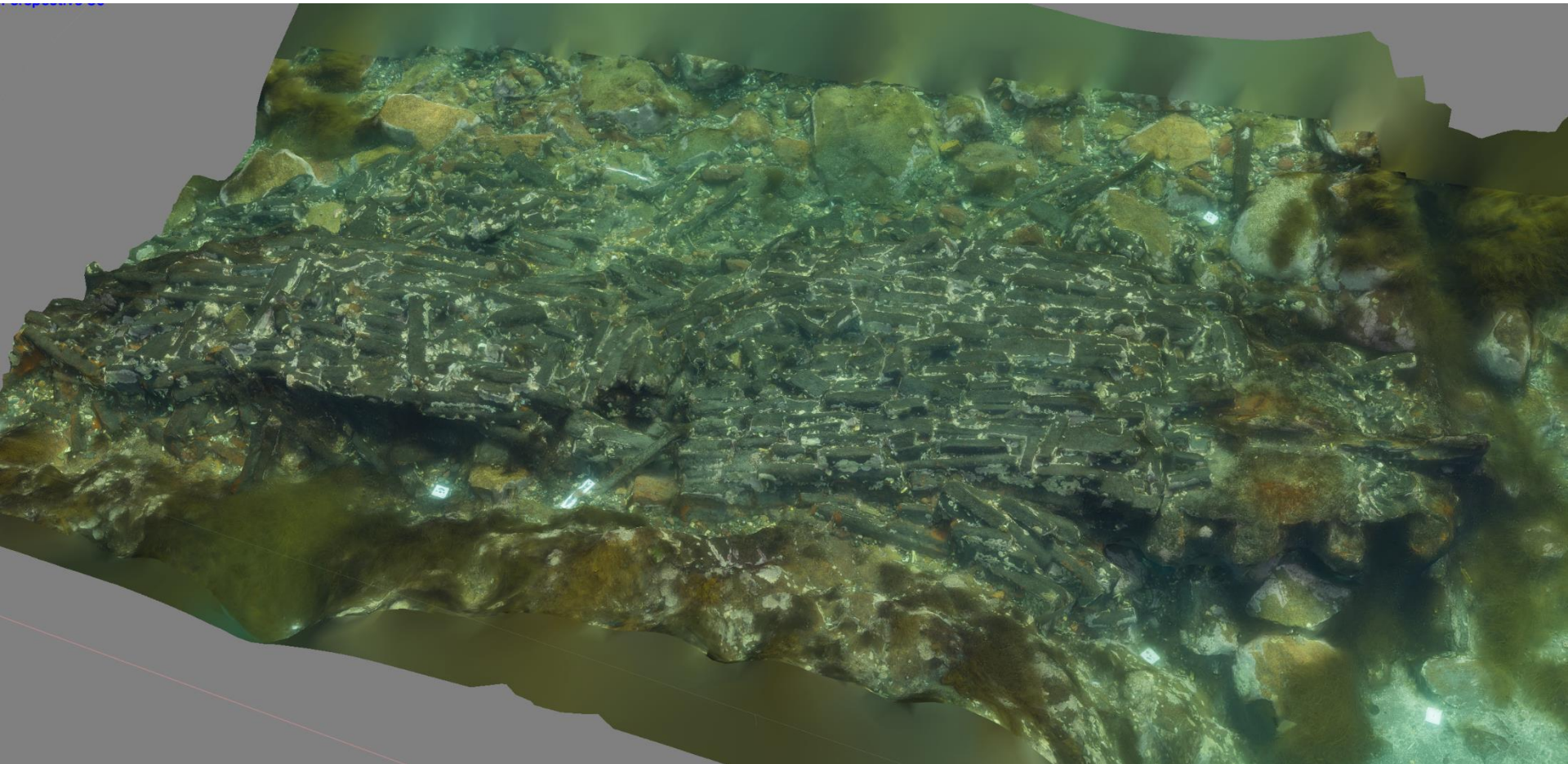
ne correspond sans doute pas à la goélette  
*Santos* (naufrage en 1942)



## Epave Nord Chapeau

*Site signalé par Ludovic Orsiny*

lingots de fonte de fer sur 15 m de long  
lest ou cargaison?



## **Perspectives:**

- 2020: dernière campagne d'inventaire des sites, étude des objets
- fouille exhaustive d'une épave à St Pierre ou à Miquelon?
- diffusion des données: exposition? site internet (épaves / objets)?

## **Comment contribuer au projet?**

- signaler un site: photos, coordonnées géographiques
- partenariat DTAM/DRASSM drone*
- transmettre des photos anciennes, cartes postales, etc.

contact: [cecile.sauvage@culture.gouv.fr](mailto:cecile.sauvage@culture.gouv.fr)



## Merci à

Préfecture 975: Thierry Devimeux, Grégory Lecru, Jean-Pierre Claireaux

DCSTEP: Eric Seguin, Maryse Cox-Pannier, Solène Sérignat

DTAM Saint-Pierre: Romain Guillot, Jean-Pierre Michelin, Alain Le Bars

DTAM Miquelon: Bruno Grézillier, Atelier Routes

DTAM Miquelon, Atelier Quai: Marco, Yann, Ludovic et David

DTAM, Phares et balises : Jean-Marc, Luc et Yoann

BRGM : Alexis Stéphanian et Julie Billy

DRAC Auvergne Rhone Alpes

DRAC Bretagne: Henry Masson

Ludovic Orsiny, Alain Orsiny, Roger Etcheberry, Jacques Jugan, Patricia Detcheverry,  
Adrien Detcheverry, Jean-Pierre Detcheverry, Pascale Coste, Pascal Allen-Mahé  
Stéphane Salvat, Erwan Lefebvre, Denise Téléchéa, Roger Rode, Txetxo



*Photographies (sauf mention): Teddy Seguin*